

TSK 56

# Osoitetietojärjestelmän sanasto

Ordlista om adressinformationssystem

Glossary of Address Information System

2021



 Sanastokeskus



# OSOITETIETOJÄRJESTELMÄN SANASTO

**Ordlista om adressinformationssystem**

**Glossary of Address Information System**

Kansi: Maanmittauslaitos  
Kustantaja: Maanmittauslaitos  
© Sanastokeskus ry 2021

ISBN 978-951-48-0274-4 (PDF, Maanmittauslaitos)  
ISSN 1795-6323 (verkkojulkaisu, Sanastokeskus ry)

Helsinki 1.11.2021

Sanastosta otetaan mielellään vastaan palautetta:

Sanastokeskus ry  
Runeberginkatu 4c B 20  
00100 Helsinki  
tsk(at)tsk.fi  
[tsk.fi](http://tsk.fi)

Maanmittauslaitos  
PL 84 (Opastinsilta 12 C)  
00521 Helsinki  
viestinta(at)maanmittauslaitos.fi  
[www.maanmittauslaitos.fi](http://www.maanmittauslaitos.fi)

# Sisällysluettelo

Käsitekaavioluettelo.....	4
Esipuhe.....	5
Sanaston rakenne ja merkinnät.....	6
Käsitteet, määritelmät ja termit.....	6
Sanaston rakenne.....	6
Termitietueen rakenne.....	6
Käsitekaavioiden tulkinta.....	8
Osoitekäsitteet.....	10
Englanninkielinen hakemisto / English index.....	19
Ruotsinkielinen hakemisto / Svenskt register.....	20
Suomenkielinen hakemisto.....	21

## Käsitekaavioluettelo

Käsitekaavio 1. Osoite.....	13
Käsitekaavio 2. Osoitejärjestelmä.....	15
Käsitekaavio 3. Osoitetietojärjestelmä.....	18

## Esipuhe

Maanmittauslaitos ja Sanastokeskus käynnistivät helmikuussa 2021 julkisen hallinnon osoitteisiin liittyvän sanastotyön osana valtakunnallisen osoitetietojärjestelmän kehittämistä. Työn tavoitteena oli osoitetietojärjestelmään liittyvien käsitteiden määrittely, suositettavien termien valinta ja termien käytön selkeyttäminen. Kehittämistyössä tunnistetuille uusille käsitteille oli myös luotava kuvaavat termit.

Sanasto sisältää 21 osoitetietojärjestelmän kannalta keskeistä käsitettä, ja se keskittyy osoitteen syntyyn, rakenteeseen ja sijaintiin liittyviin käsitteisiin. Sanaston ulkopuolelle jätettiin osoitetietojen käyttöön liittyvät käsitteet. Osoite-termiä käytetään monissa eri yhteyksissä ja merkityksissä, eikä sen käyttöä ole tässä sanastossa pyritty tarkemmin ohjaamaan.

Käsitteiden tiedot esitetään sanastossa termitietueina ja käsittekaavioina. Käsitteiden sisältö kuvataan määritelmien ja niitä täydentävien huomautusten avulla. Käsitteiden välisiä suhteita havainnollistetaan käsittekaavioiden avulla. Suomenkielisistä termeistä annetaan suositukset. Sanasto sisältää myös ruotsin- ja englanninkieliset vastineet.

Sanasto on tarkoitettu käytettäväksi valtakunnallisen osoitetietojärjestelmän kehittämisessä sekä selkiyttämään osoitteisiin liittyvää viestintää. Sanasto edistää myös julkisen hallinnon semanttista yhteentoimivuutta.

Osoitetietojärjestelmän sanaston laatineeseen asiantuntijaryhmään ovat kuuluneet:

**Paula Ahonen-Rainio**, Maanmittauslaitos, työryhmän puheenjohtaja

**Niina Kilpelä**, ympäristöministeriö

**Hanna Majurinen**, Maanmittauslaitos

**Tarja Myllymäki**, Maanmittauslaitos

**Tommi Niemi**, Digi- ja väestötietovirasto

**Tomi Nurmi**, Posti Oy

**Suvi Uotila**, Helsingin kaupunki

**Jaakko Uusitalo**, Maanmittauslaitos

**Sirpa Suhonen**, Sanastokeskus, terminologi.

Sanaston laatimiseen tarvittua terminologisen työn on rahoittanut Maanmittauslaitos.

Sanasto oli avoimella palautekierroksella touko–kesäkuussa 2021, ja se viimeisteltiin saadun palautteen perusteella. Kiitämme sanastotyöryhmän jäseniä ja palautteen antajia heidän arvokkaasta työpanoksestaan.

## Sanaston rakenne ja merkinnät

### Käsitteet, määritelmät ja termit

Sanaston lähtökohtana on ollut luotettavien määritelmien, käsitejärjestelmien ja termisuositusten tuottaminen. Siksi sanasto on laadittu systemaattisesti, terminologisten periaatteiden ja menetelmien mukaisesti, jotka on määritelty ISO/TC 37:n (International Organization for Standardization/Technical Committee 37 Language and terminology) laatimissa kansainvälisissä standardeissa.

Terminologiselle sanastotyölle on ominaista käsitekeskeisyys. Siinä missä sanakirjat tarkastelevat sanoja ja niiden merkityksiä, terminologisten sanastojen lähtökohtana ovat käsitteet ja niiden väliset suhteet.

**Käsitteet** ovat ihmisen mielessään muodostamia ajatusmalleja, jotka vastaavat tiettyjä todellisuuden kohteita, niin sanottuja tarkoitteita. **Tarkoitteet** voivat olla konkreettisia (esim. *sisäänkäynti*) tai abstrakteja (esim. *osoitejärjestelmä*), ja niillä on erilaisia ominaisuuksia (esim. ohjaa *osoitenimien* ja *osoitenumerojen* muodostamista). Näistä ominaisuuksista muodostettuja ajatusmalleja kutsutaan käsitepiirteiksi. Käsitteen sisältö muodostuu joukosta erilaisia käsitepiirteitä, joista olennaiset ja erottavat kuvataan **määritelmän** avulla. Terminologiset määritelmät on kirjoitettu sellaiseen muotoon, että niiden avulla voidaan tunnistaa kunkin käsitteen paikka käsitejärjestelmässä. **Termit** puolestaan ovat käsitteiden nimityksiä, joiden avulla voidaan lyhyesti viitata käsitteen koko sisältöön.

Sanaston käsitteet on analysoitu selvittämällä kunkin käsitteen olennainen sisältö, käsitteiden väliset suhteet ja näiden suhteiden perusteella muodostuvat käsitejärjestelmät. Analyysin tuloksia on hyödynnetty määritelmien laadinnassa ja termien valinnassa. Käsitejärjestelmät on kuvattu myös graafisina kaavioina.

### Sanaston rakenne

Käsitteet on järjestetty siten, että toisiinsa liittyvät käsitteet on pyritty sijoittamaan lähekkäin.

**Aakkoselliset hakemistot** löytyvät sanaston lopusta. Niissä käytetty numerointi viittaa käsitteen numeroon sanastossa. Hakemistoihin on poimittu suositettavien termien lisäksi myös muita hakusanoja, jotka liittyvät läheisesti tiettyyn käsitteeseen. Muut hakusanat viittaavat siihen käsitteeseen ja sen numeroon, jonka yhteydessä termiä käsitellään.

### Termitietueen rakenne

Käsitteet on esitetty sekä numeroituina termitietueina että käsitejärjestelmiä kuvaavina kaavioina. Käsitekaaviot ja termitietueet on tarkoitettu toisiaan tukeviksi esitysmuodoiksi.

Termitietueessa käsitteille annetaan ensin **suomenkieliset termit** ja sen jälkeen **vastineet ruotsiksi ja englanniksi**. Näiden jälkeen seuraa **määritelmä** ja mahdolliset määritelmää täydentävät lisätiedot eli **huomautukset**. Käsitteet on numeroitu juoksevasti. Seuraavalla sivulla on esimerkkinä käsitettä *osoitenumero* käsittelevä termitietue ja merkintöjen selitykset.

Termitietueen merkintä	Merkinnän selitys
3	käsitteen numero
<b>osoitenumero; osoitteen numero-osa</b>	suomenkieliset termit; suositettava termi ensimmäisenä ja sen jälkeen sallittavat synonyymit
ei: kadun numero; tien numero; talonumero	hylättävä termi; tarkoittaa eri asiaa kuin suositettava termi eikä sitä pitäisi käyttää tässä merkityksessä tai termi on kielenvastainen tai vanhentunut
sv adressnummer <i>n</i>	ruotsinkieliset vastineet ( <i>n</i> = ett-suku)
inte: gatunummer <i>n</i> ; vägnummer <i>n</i> ; husnummer <i>n</i>	hylättävä termi; tarkoittaa eri asiaa kuin suositettava termi eikä sitä pitäisi käyttää tässä merkityksessä tai termi on kielenvastainen tai vanhentunut
en address number	englanninkieliset vastineet
<i>osoitenimeen</i> liitettävä numero ja mahdollinen jakokirjain	määritelmä; alkaa pienellä kirjaimella, ei pistettä lopussa; kursivointi viittaa sanastossa määriteltyyn käsitteeseen
Osoitenumeron jakokirjain lisätään osoitenumeroon silloin, kun ei ole käytettävissä sopivaa osoitenumeroa. Kirjoitusohjeen mukaan jakokirjain on pieni kirjain, ja se lisätään osoitenumeron perään ilman välilyöntiä. <i>Osoitteessa</i> "Esimerkkikatu 1a A 2" osoitenumero on 1a, ja osoitteessa "Esimerkkikatu 10–12 B 3" osoitenumero on 10–12.	huomautus; normaali virke, erotettu määritelmästä sisennyksellä; antaa lisätietoa käsitteestä, esimerkkejä, tietoa termien käytöstä yms.
Käsitekaaviot: <a href="#">Osoite</a> ja <a href="#">Osoitejärjestelmä</a>	viittaus suomenkielisiin käsitekaavioihin, jossa käsite esiintyy

Kooste kaikista käsitteiden yhteydessä sanasto-osuudessa käytetyistä merkintätavoista:

Termitietueen merkintä	Merkinnän selitys
<b>lihavointi</b>	suomenkieliset termit; suositettava termi ensimmäisenä ja sen jälkeen sallittavat synonyymit
<i>kursivoitu linkki</i>	(määritelmässä tai huomautuksessa) kursivoitu termi viittaa sanastossa määriteltyyn käsitteeseen; termi toimii sähköisessä versiossa linkkinä
mieluummin kuin:	ei-suosittava termi; termin käyttöä ei suositeta esimerkiksi kielellisistä syistä (kuten vierasperäisyyden vuoksi)
ei: inte:	hylättävä termi; tarkoittaa eri asiaa kuin suositettava termi eikä sitä pitäisi käyttää tässä merkityksessä tai termi on kielenvastainen tai vanhentunut
sv	ruotsinkieliset vastineet
en	englanninkieliset vastineet
n	ruotsin termi on ett-sukuinen
/SE/	ruotsinruotsia
Käsitekaavio:	viittaus yhteen tai useampaan käsitekaavioon, jossa käsite esiintyy; käsitekaavion nimi toimii sähköisessä versiossa linkkinä



## Käsittekaavioiden tulkinta

Käsittekaaviot havainnollistavat käsitteiden välisiä suhteita ja auttavat hahmottamaan kokonaisuuksia. Sanastossa esiintyy terminologisia käsitesuhteita, joita on kuvattu UML:n (Unified Modeling Language) mukaisilla merkintätavoilla (ks. ISO 24156-1 Graphic notations for concept modelling in terminology work and its relationship with UML -- Part 1: Guidelines for using UML notation in terminology work). Seuraavan sivun kaaviossa on annettu esimerkkejä käsitesuhteiden kuvaamisesta.

### Käsitteen merkitseminen kaavioon

- sanasto-osuudesta käsitteen tiedoista on poimittu kaavioon käsitteen numero, ensimmäinen suositettava termi ja määritelmä
- lihavoimaton termi on kaaviossa helpottamassa kaavion tulkintaa, mutta sitä ei ole määritelty sanastossa

### Hierarkkinen suhde (kolmioon päättyvä viiva $\rightarrow$ )

- vallitsee laajemman yläkäsitteen (esim. *osoite*) ja sitä suppeamman alakäsitteen (esim. *postiosoite*) välillä
- alakäsite sisältää kaikki yläkäsitteen piirteet sekä vähintään yhden lisäpiirteen, mutta sitä vastaa suppeampi joukko tarkoitteita kuin yläkäsitettä
- alakäsite voidaan ajatella yläkäsitteen erikoistapaukseksi
- kolmion kärki osoittaa yläkäsitteeseen

### Koostumussuhde (vinoneliöön päättyvä viiva $\diamond$ )

- alakäsitteet ovat osia yläkäsitteenä olevasta kokonaisuudesta
- yläkäsitteen piirteet eivät sisälly alakäsitteeseen kuten hierarkkisessa käsitejärjestelmässä
- esimerkiksi *geokoodattu osoite* koostuu *osoitteen perusosasta* ja *osoitepisteestä*
- vinoneliö kiinnittyy yläkäsitteeseen

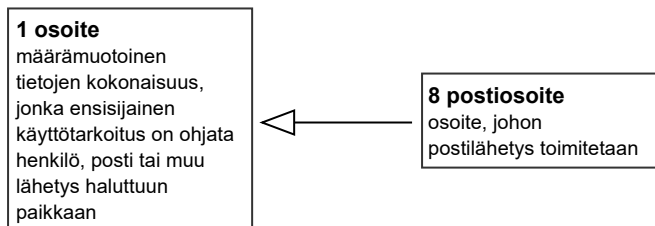
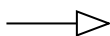
### Assosiatiivinen suhde (viiva ilman symbolia)

- käsitesuhde, jota ei voida luokitella hierarkkiseksi tai koostumussuhteeksi (esimerkiksi ajalliset, paikalliset, toiminnalliset, välineelliset sekä alkuperään ja syntyyn liittyvät suhteet)
- assosiatiivisen suhteen tyyppi käy yleensä ilmi määritelmän kielellisestä muodosta
- esimerkiksi *osoitenimen* ja *osoitenumeron* välillä on assosiatiivinen suhde: osoitenumero liitetään osoitenimeen

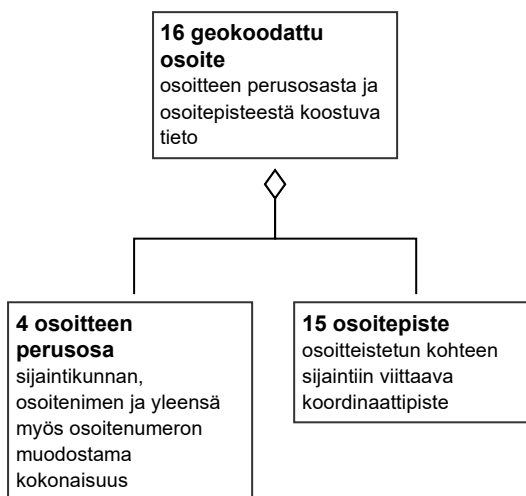
### Täydentävä tieto (katkoviiva - - -)

- katkoviivoilla merkitään käsitesuhteet, jotka eivät käy ilmi määritelmien sanamuodoista (esimerkiksi käsitteiden *sisäänkäynti* ja *esteettömyystieto* välinen assosiatiivinen suhde on merkitty katkoviivalla, koska sisäänkäynnin määritelmässä ei viitata suoraan esteettömyystietoon eikä päinvastoin)
- katkoviivoilla kuvatut käsitesuhteet täydentävät määritelmiä ja tukevat käsitteiden ymmärtämistä (sisäänkäynnistä voidaan kertoa, onko se esteetön vai ei, vaikkei assosiatiivinen suhde näy käsitteiden määritelmässä)
- katkoviivalla voidaan merkitä niin hierarkkinen suhde, koostumussuhde kuin assosiatiivinen suhdekin

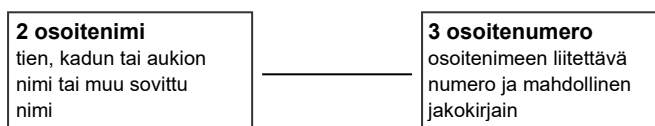
### HIERARKKINEN SUHDE



### KOOSTUMUSSUHDE



### ASSOSIATIIVINEN SUHDE



### TÄYDENTÄVÄ SUHDETIETO



## Osoitekäsitteet

1

### osoite

sv adress  
en address

määritelmä

määrämuotoinen tietojen kokonaisuus, jonka ensisijainen käyttötarkoitus on ohjata henkilö, posti tai muu lähetys haluttuun paikkaan

huomautus

Yleensä osoite sisältää *osoitenimen* ja *osoitenumeron* (ks. *osoitteen perusosa*) sekä *porraskirjaimen*, *huoneiston numeron*, postinumeron ja postinumeron nimiosan.

Osoitteita ovat esimerkiksi *postiosoite* ja *käyntiosoite*. Postiosoite voi sisältää postilokerolyhenteen ja postilokeronumeron. Käyntiosoite voi sisältää myös muita tietoa.

Käsittekaavio: [Osoite](#)

2

### osoitenimi; osoitteen nimiosa

sv adressnamn *n*  
en address name

määritelmä

tien, kadun tai aukion nimi tai muu sovittu nimi

huomautus

Muu sovittu osoitenimi voi olla esimerkiksi saaren nimi.

Käsittekaaviot: [Osoite](#) ja [Osoitejärjestelmä](#)

3

### osoitenumero; osoitteen numero-osa

ei: kadun numero; tien numero; talonnumero

sv adressnummer *n*  
inte: gatunummer *n*; vägnummer *n*; husnummer *n*  
en address number

määritelmä

*osoitenimeen* liitettävä numero ja mahdollinen jakokirjain

huomautus

Osoitenumeroon lisätään jakokirjain silloin, kun ei ole käytettävissä sopivaa osoitenumeroa. Kirjoitusohjeen mukaan jakokirjain on pieni kirjain, ja se lisätään osoitenumeron perään ilman välilyöntiä.

*Osoitteessa* "Esimerkkikatu 1a A 2" osoitenumero on 1a, ja osoitteessa "Esimerkkikatu 10–12 B 3" osoitenumero on 10–12.

Käsittekaaviot: [Osoite](#) ja [Osoitejärjestelmä](#)

4

### osoitteen perusosa

sv adressens grunddel  
en main part of address

määritelmä

sijaintikunnan, *osoitenimen* ja yleensä myös *osoitenumeron* muodostama kokonaisuus

huomautus

Osoitteen perusosa on kohteen *epäsuoran sijainnin* ilmaisu.

Yksi osoitteen perusosa voi kohdistua useaan *osoitteistettuun kohteeseen*.

Osoitteen perusosaa käytetään yleensä myös *käyntiosoiteissa* ja useimmissa *postiosoiteissa*.

*Osoitteessa* "Esimerkkikatu 1 A 2, 00100 Helsinki" osoitteen perusosa on Esimerkkikatu 1, Helsinki.

Käsittekaaviot: [Osoite](#), [Osoitejärjestelmä](#) ja [Osoitetietojärjestelmä](#)

5

### porraskirjain

sv trappbokstav  
en staircase letter

määritelmä

porrashuoneen yksilöivä, [osoitenumeroon](#) liitettävä kirjain

huomautus

Porraskirjain ja [huoneiston numero](#) muodostavat yhdessä [osoitteissa](#) käytettävän huoneistotunnuksen.

Kirjoitusohjeen mukaan porraskirjain merkitään isolla kirjaimella ja erotetaan osoitenumeraasta välilyönnillä.

Osoitteessa "Esimerkkikatu 1 A 2" porraskirjain on A.

Osoitenumeron perässä oleva kirjain ei aina ole kerrostalon porraskirjain, vaan se voi merkitä muutakin, kuten rakennusta tai rivitalon huoneistoa.

Käsittekaavio: [Osoite](#)

6

### huoneiston numero; huoneistonnumero

sv bostadsnummer *n*; bostadens nummer *n*; lägenhetens nummer *n*; lägenhetsnummer *n* /SE/  
en apartment number

määritelmä

huoneiston yksilöivä numero ja mahdollinen jakokirjain

huomautus

[Porraskirjain](#) ja huoneiston numero muodostavat yhdessä [osoitteissa](#) käytettävän huoneistotunnuksen. Huoneiston numeron sijaan osoitteessa käytettävä huoneistotunnus voi rivi- ja paritaloissa olla iso kirjain taikka asunto- tai bostad-sanana lyhenne (suomeksi as., ruotsiksi bst.) ja asunnon numero.

Kirjoitusohjeen mukaan huoneiston numero erotetaan porraskirjaimesta välilyönnillä.

Mahdollinen jakokirjain merkitään pienellä kirjaimella välittömästi numeron jälkeen.

Osoitteessa "Esimerkkikatu 1 A 2" huoneiston numero on 2.

Käsittekaavio: [Osoite](#)

7

### käyntiosoite

sv besöksadress  
en physical address

määritelmä

[osoite](#), jonka ilmaisemasta paikasta henkilön, yhteisön tai viranomaisen voi tavoittaa fyysisesti ja johon on tarvittaessa liitetty kulkua ohjaavaa tietoa

huomautus

Käyntiosoite voidaan ilmaista esimerkiksi [osoitenimellä](#) ja [-numerolla](#) sekä tarkentaa [porraskirjaimella](#), [huoneiston numerolla](#) ja kulkua ohjaavilla tiedoilla.

Käyntiosoite voidaan merkitä esimerkiksi näin: Esimerkkikatu 1 A, 5. krs, vahtimestarille

Käsittekaavio: [Osoite](#)

8

**postiosoite; jakeluosoite**

sv postadress; leveransadress

en postal address; mailing address

määritelmä

**osoite**, johon postilähetys toimitetaan

huomautus

Postiosoite sisältää *osoitenimen* sekä tarvittaessa *osoitenumeron*, *porraskirjaimen* ja *huoneiston numeron* tai postilokerotiedon lisäksi postinumeron ja postinumeron nimiosan eli osoitetoimipaikan (aiemmin tätä kutsuttiin postitoimipaikaksi). Postilokero-osoitteessa on postilokerolyhenne ja numero (esimerkiksi PL 123), postinumero ja sen nimiosa. Postinumeron nimiosa on yleensä maantieteellisen alueen tai organisaation nimi.

Postinsaaja voi ilmoittaa postinjakelijalle postiosoitteen, jonne haluaa postinsa toimitettavan.

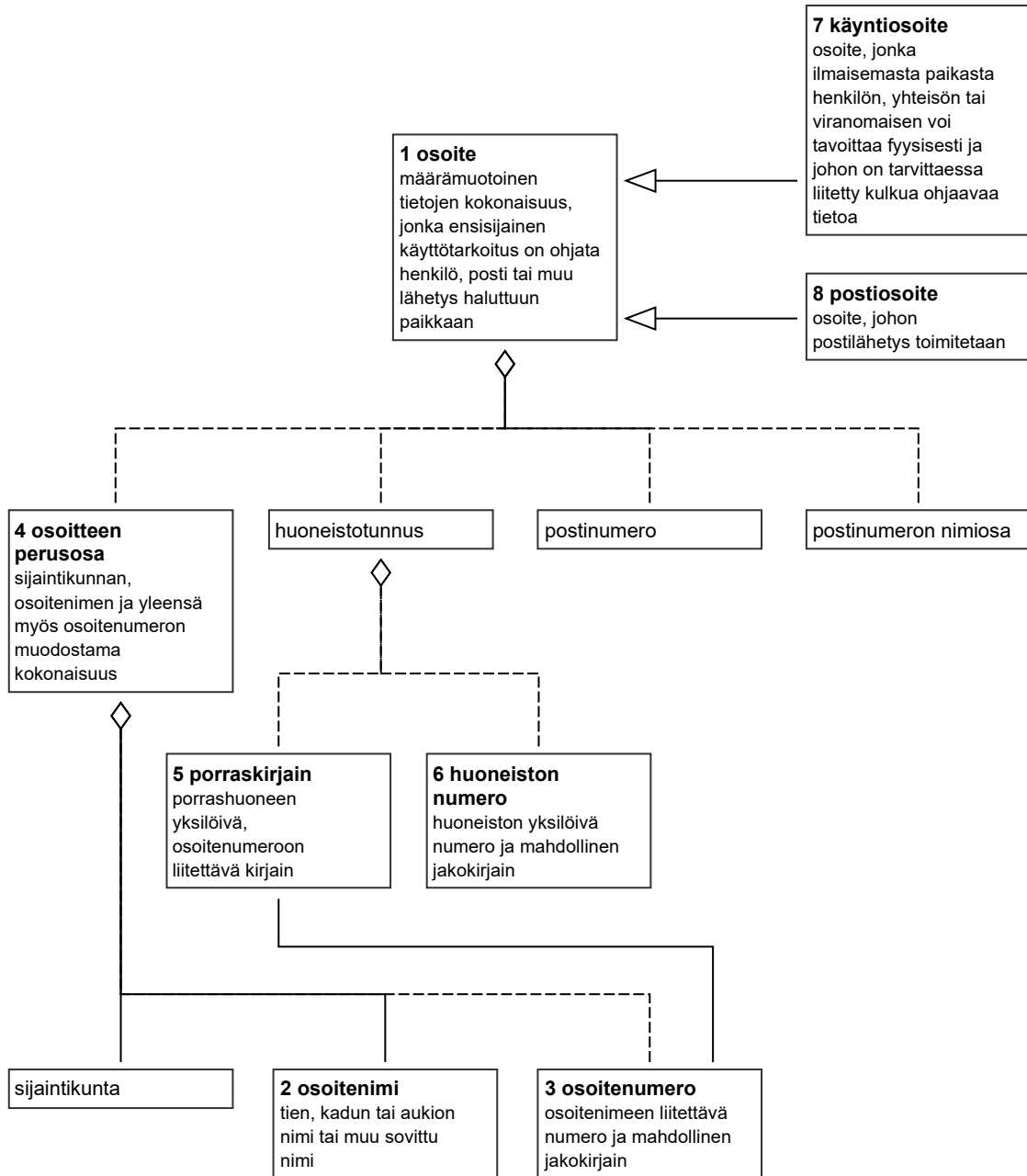
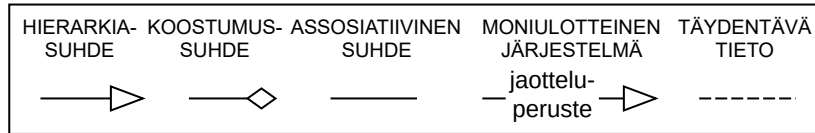
Postiosoite voidaan merkitä esimerkiksi näin:

Esimerkkikatu 1 A 2, 00100 Helsinki

PL 123, 00101 HELSINKI

PL 1, 00011 POSTI

Käsittekaavio: [Osoite](#)



Käsitekaavio 1. Osoite.

9

### osoitejärjestelmä

sv adresssystem *n*

en address system; address reference system

määritelmä

virallisen tahon ylläpitämä vertausjärjestelmä, joka ohjaa *osoitenimien* ja *osoitenumerojen* muodostamista tietyllä alueella

huomautus

Kunnat määrittelevät alueellaan käytettävän osoitejärjestelmän ja muun muassa sen, millaista tapaa osoitenumeroinnissa noudatetaan kunnan eri osissa.

Osoitejärjestelmässä voidaan ilmaista *epäsuora sijainti* reaali maailman kohteille.

Osoitejärjestelmää ei pidä sekoittaa *osoitetietojärjestelmään*.

Käsittekaavio: [Osoitejärjestelmä](#)

10

### osoitepäätös

sv beslut *n* om adress; adressbeslut *n*

en address decision; decision about address

määritelmä

kunnan päätös, jolla kohteille vahvistetaan tarvittavat *osoitteen perusosat*, pidetään ne samoina, muutetaan niitä tai poistetaan ne käytöstä

huomautus

Osoitteen perusosat perustuvat esimerkiksi asemakaava-, tonttijako- tai rakennuslupapäätöksiin.

Osoitepäätökseen sisältyy tieto siitä, milloin osoitteen perusosa, sen muutos tai poisto tulee voimaan.

Käsittekaavio: [Osoitejärjestelmä](#)

11

### ensisijainen osoite

sv primär adress

en primary address

määritelmä

kohteelle ensisijaisesti käytettäväksi päätetty *osoitteen perusosa*

huomautus

Jos kohteelle, kuten rakennukselle, on annettu useampi osoitteen perusosa, ensisijainen osoite määräytyy pääsääntöisesti sen mukaan, minkä tien, kadun tai aukion puolelta kohteeseen yleensä kuljetaan.

Käsittekaavio: [Osoitejärjestelmä](#)

12

### rinnakkaisosoite

mieluummin kuin: kakkososoite

sv parallell adress

en parallel address

määritelmä

*osoitteen perusosa*, jota kohteesta voi käyttää *ensisijaisen osoitteen* lisäksi

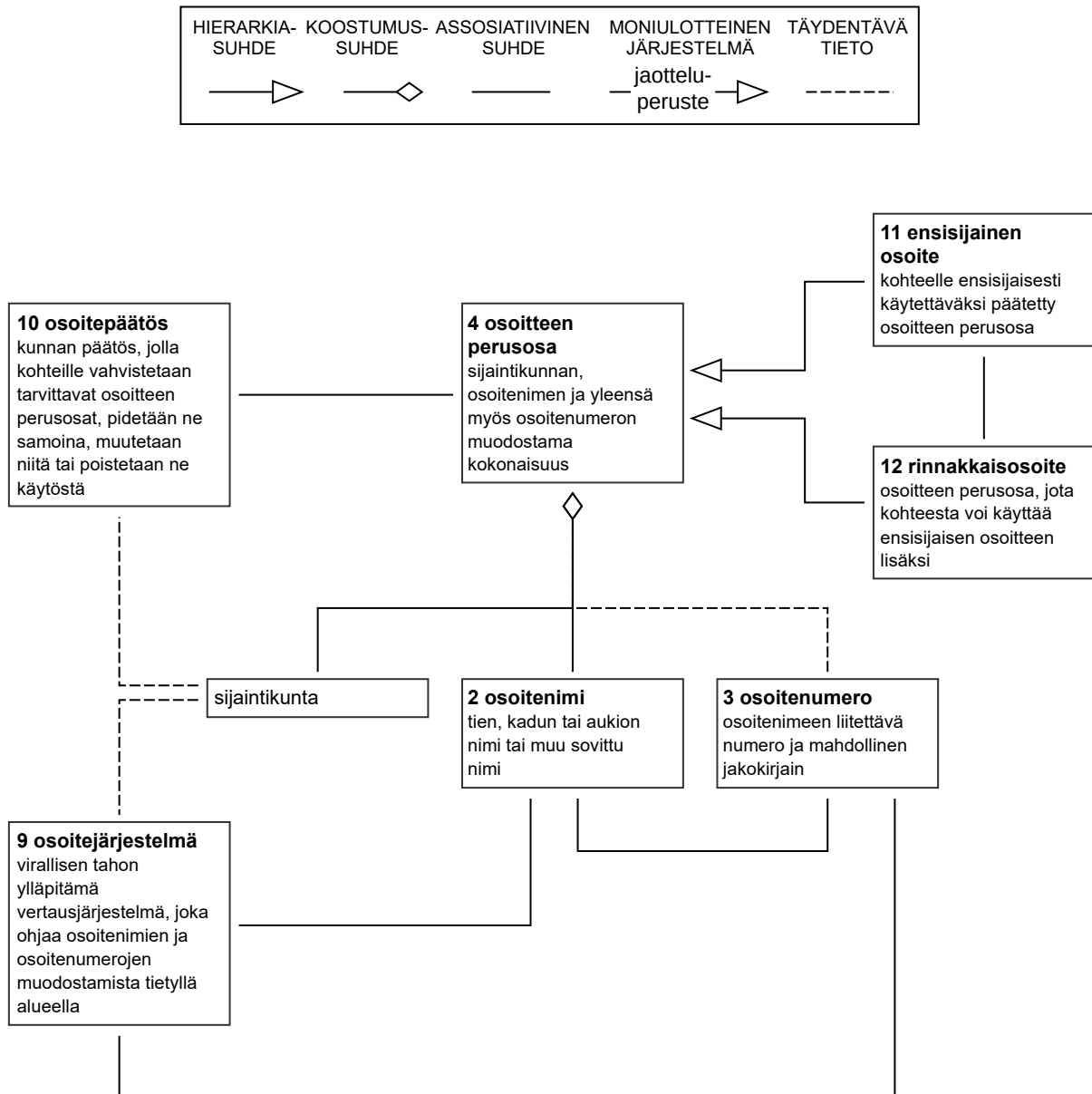
huomautus

*Osoitetietojärjestelmässä* rinnakkaisosoite on *osoitteistetulle kohteelle* käytettäväksi päätetty toinen perusosa. Rinnakkaisosoite voidaan antaa tieltä, kadulta tai aukiolta, josta kohteeseen on kulkuyhteys tai johon kohde rajautuu.

Rinnakkaisosoitteita voi olla useita.

Postinjakelussa rinnakkaisosoite-termi viittaa eri käsitteeseen kuin tässä määriteltyyn. Siinä yhteydessä rinnakkaisosoite voi olla henkilön muun kuin vakituisen asuinpaikan, esimerkiksi vapaa-ajan asunnon, *osoite*.

Käsittekaavio: [Osoitejärjestelmä](#)



**Käsittekaavio 2. Osoitejärjestelmä.**

13

**osoitetietojärjestelmä**

sv adressinformationssystem *n*

en address information system; AIS

määritelmä

tietojen, palvelujen ja toimintojen kokonaisuus, jonka avulla *geokoodattuja osoitteita* hallitaan, analysoidaan ja jaetaan

huomautus

Osoitetietojärjestelmää ei pidä sekoittaa *osoitejärjestelmään*.

Käsittekaavio: *Osoitetietojärjestelmä*



14

**osoitteistettu kohde; osoitteen kohde**

sv adressatt objekt *n*; adressatt företeelse

en addressable object

määritelmä

kohde, jolle on annettu *osoitteen perusosa*

huomautus

Osoitteistettu kohde on yleensä rakennetun ympäristön kohde, kuten rakennus tai alue.

Osoitteistetulle kohteelle on voitu antaa useita osoitteen perusosia.

Käsittekaavio: [Osoitetietojärjestelmä](#)

15

**osoitepiste**

sv adresspunkt

en address point

määritelmä

*osoitteistetun kohteen* sijaintiin viittaava koordinaattipiste

huomautus

Osoitepistettä käytetään *suoran sijainnin* liittämiseen *osoitteelle*.

Käsittekaavio: [Osoitetietojärjestelmä](#)

16

**geokoodattu osoite**

sv geokodad adress

en geocoded address

määritelmä

*osoitteen perusosasta* ja *osoitepisteestä* koostuva tieto

huomautus

Geokoodaus tarkoittaa *epäsuoran sijainnin* muuntamista *suoraksi sijainniksi*.

Käsittekaavio: [Osoitetietojärjestelmä](#)

17

**sisäänkäynti**

sv entré; ingång

en entrance

määritelmä

ovi tai aukko, josta on kulku rakennettuun kohteeseen sen ulkopuolelta

huomautus

Sisäänkäynnille voidaan antaa *sisäänkäynnin tunnus* ja *esteettömyystieto*.

Käsittekaavio: [Osoitetietojärjestelmä](#)

18

**sisäänkäynnin tunnus**

sv entréidentifikation

en entrance identifier

määritelmä

merkkijohdistelmä, jolla yksilöidään rakennetun kohteen *sisäänkäynti*

huomautus

Sisäänkäynnin tunnus on esimerkiksi kerrostalon *porraskirjain*, rivitalon huoneiston kirjain tai usean talon yhtiössä taloa osoittava kirjain ja *huoneiston numero*.

Käsittekaavio: [Osoitetietojärjestelmä](#)

19

**esteettömyystieto**

sv tillgänglighetsinformation

en accessibility information; information on accessibility

määritelmä

tieto kohteen esteettömyydestä

huomautus

Rakennetun ympäristön esteettömyys tarkoittaa sitä, että ympäristö on kaikille mahdollisimman helppokulkuinen, toimiva ja saavutettava. Esteettömyydessä on kyse ihmisten moninaisuuden huomioon ottamisesta rakennetun ympäristön suunnittelussa, toteuttamisessa ja kunnossapidossa. Esteettömyys toteutuu, kun ympäristössä ei ole liikkumisen, toimimisen, näkemisen, kuulemisen, ymmärtämisen ja kommunikaation esteitä.

Rakennetun ympäristön esteettömyystiedot liittyvät esimerkiksi kulkuväyliin, [sisäänkäyntiin](#), oviin ja rakennuksen eri tiloihin ja osiin, kuten portaisiin ja hisseihin.

Käsittekaavio: [Osoitetietojärjestelmä](#)

20

**suora sijainti; koordinaattitieto**

sv direkt position

en direct position

määritelmä

koordinaattijärjestelmän ja sen mukaisten koordinaattien avulla ilmaistu sijainti

Käsittekaavio: [Osoitetietojärjestelmä](#)

21

**epäsuora sijainti**

sv indirekt position

en indirect position

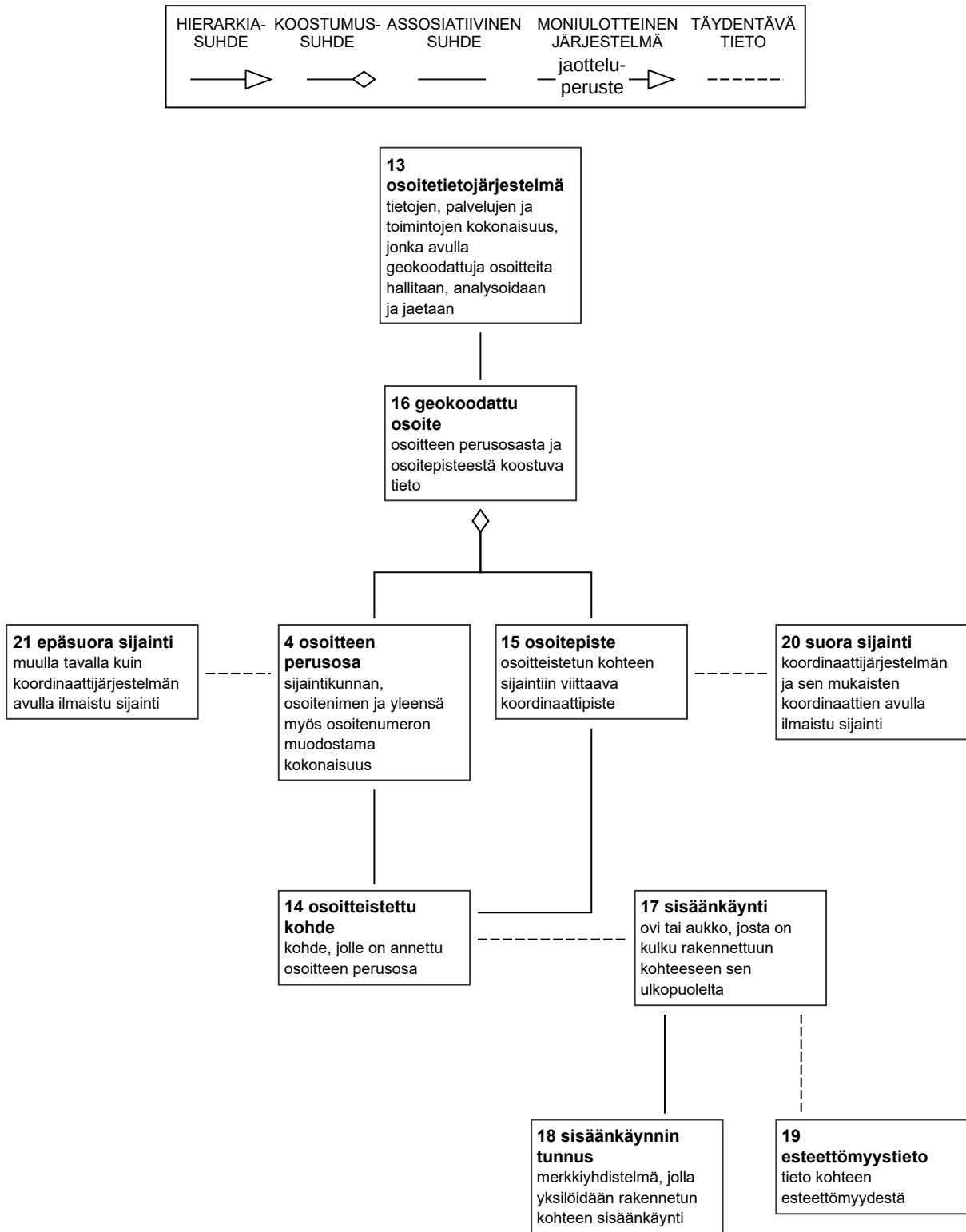
määritelmä

muulla tavalla kuin koordinaattijärjestelmän avulla ilmaistu sijainti

huomautus

Epäsuora sijainti voidaan esittää esimerkiksi [osoitteen](#), paikantavan tunnuksen, lineaarisen referoinnin, hilarakenteen tai muun yksikäsitteisesti määritellyn järjestelmän avulla.

Käsittekaavio: [Osoitetietojärjestelmä](#)



Käsittekaavio 3. Osoitetietojärjestelmä.

## Englanninkielinen hakemisto / English index

Numbers in the index refer to the term record numbers.

accessibility information .....	19	direct position .....	20
address .....	1	entrance .....	17
address decision .....	10	entrance identifier .....	18
address information system .....	13	geocoded address .....	16
address name .....	2	indirect position .....	21
address number .....	3	information on accessibility .....	19
address point .....	15	mailing address .....	8
address reference system .....	9	main part of address .....	4
address system .....	9	parallel address .....	12
addressable object .....	14	physical address .....	7
AIS .....	13	postal address .....	8
apartment number .....	6	primary address .....	11
decision about address .....	10	staircase letter .....	5

## Ruotsinkielinen hakemisto / Svenskt register

Numren i registret anger termpostnumren.

adress .....	1	entréidentifikation .....	18
adressatt företeelse .....	14	gatunummer .....	3
adressatt objekt .....	14	geokodad adress .....	16
adressbeslut .....	10	husnummer .....	3
adressens grunddel .....	4	indirekt position .....	21
adressinformationssystem .....	13	ingång .....	17
adressnamn .....	2	leveransadress .....	8
adressnummer .....	3	lägenhetens nummer .....	6
adresspunkt .....	15	lägenhetsnummer .....	6
adresssystem .....	9	parallell adress .....	12
beslut om adress .....	10	postadress .....	8
besöksadress .....	7	primär adress .....	11
bostadens nummer .....	6	tillgänglighetsinformation .....	19
bostadsnummer .....	6	trappbokstav .....	5
direkt position .....	20	vägnummer .....	3
entré .....	17		

# Suomenkielinen hakemisto

Hakemiston numerot viittaavat termitietuenumeroihin.

ensisijainen osoite .....	11	osoitepäättös .....	10
epäsuora sijainti .....	21	osoitetietojärjestelmä .....	13
esteettömyystieto .....	19	osoitetoimipaikka; ks. postiosoite.....	8
geokoodattu osoite .....	16	osoitteen kohde .....	14
huoneiston numero .....	6	osoitteen nimiosa .....	2
huoneistonnumero .....	6	osoitteen numero-osa .....	3
huoneistotunnus; ks. huoneiston numero.....	6	osoitteen perusosa .....	4
huoneistotunnus; ks. porraskirjain.....	5	osoitteistettu kohde .....	14
jakeluosoite .....	8	porraskirjain .....	5
jakokirjain; ks. huoneiston numero.....	6	postilokero-osoite; ks. postiosoite.....	8
jakokirjain; ks. osoitenumero.....	3	postinumero; ks. postiosoite.....	8
kadun numero .....	3	postinumeron nimiosa; ks. postiosoite.....	8
kakkososoite .....	12	postiosoite .....	8
koordinaattitieto .....	20	postitoimipaikka; ks. postiosoite.....	8
käyntiosoite .....	7	rinnakkaisosoite .....	12
osoite .....	1	sisäänkäynnin tunnus .....	18
osoitejärjestelmä .....	9	sisäänkäynti .....	17
osoitenimi .....	2	suora sijainti .....	20
osoitenumero .....	3	talonumero .....	3
osoitepiste .....	15	tien numero .....	3